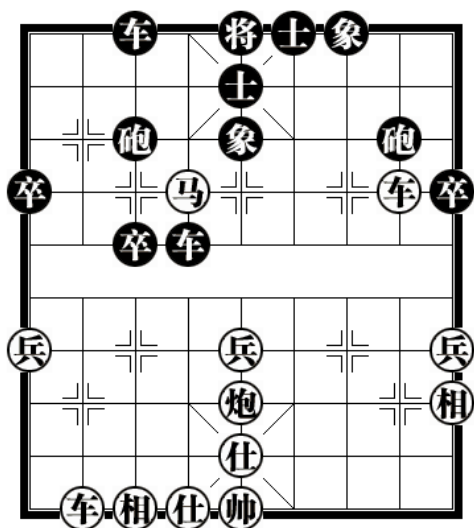


# 国家队选拔赛\_2016\_对局

第二轮 : 02 April 2016

## R2T1 陈靖麟 先负 李国华

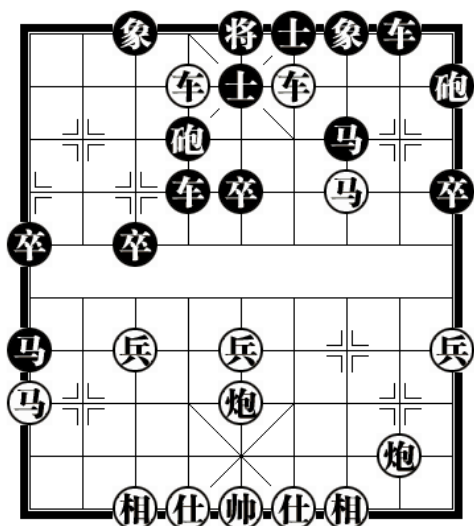
- |               |                 |
|---------------|-----------------|
| 1. 炮二平五 马8进7  | 2. 马二进三 车9平8    |
| 3. 车一平二 卒7进1  | 4. 兵七进一 士4进5    |
| 5. 马八进七 马2进3  | 6. 炮八进二 象3进5    |
| 7. 兵三进一 炮2进2  | 8. 车二进六 卒7进1    |
| 9. 炮八平三 马7进6  | 10. 车二平四 马6退4   |
| 11. 车四平二 马4进3 | 12. 士四进五 炮2平3   |
| 13. 马三进四 炮3进3 | 14. 炮三平七 卒3进1   |
| 15. 炮七进三 炮3退5 | 16. 马四进五 车8平9   |
| 17. 马五退六 车9进1 | 18. 马六进四 车9平7   |
| 19. 相三进一 车7进3 | 20. 马四进六 车1平3   |
| 21. 车九平八 车7平4 | 图 22. 相七进九 炮3进1 |
| 23. 马六进五 士6进5 | 24. 车二进一 车4进2   |



- |               |                      |               |
|---------------|----------------------|---------------|
| 25. 车二进二 车4平5 | 26. 车八进三 车5进1        | 27. 车八平四 炮3退2 |
| 28. 相一进三 车5退2 | 29. 相三退一 卒3进1        | 30. 车二退三 炮3平4 |
| 31. 车二平九 卒9进1 | 32. 车九平六 车5平4        | 33. 车六平五 卒3进1 |
| 34. 车四平二 卒3进1 | 35. 车二进六 车3进2        | 36. 车二平一 车4退1 |
| 37. 兵一进一 卒9进1 | 38. 车一退五 卒3进1        | 39. 车一平七 车3进3 |
| 40. 相九进七 卒3平4 | 41. 相七退五 车4进2        | 42. 兵九进一 炮4进3 |
| 43. 车五退二 炮4平2 | 44. 车五平八 炮2平5        | 45. 车八平五 炮5平2 |
| 46. 车五平七 炮2进5 | 47. 车七退四 车4平2 ....黑胜 |               |

## R2T2 刘亿豪 先和 林子冲

- |               |                 |
|---------------|-----------------|
| 1. 炮二平五 马8进7  | 2. 马二进三 马2进3    |
| 3. 车一平二 车9平8  | 4. 兵三进一 卒3进1    |
| 5. 马八进九 卒1进1  | 6. 炮八平七 马3进2    |
| 7. 车九进一 车1进3  | 8. 车二进六 象3进5    |
| 9. 车九平六 炮8平9  | 10. 车二平三 炮9退1   |
| 11. 兵三进一 炮9平7 | 12. 车三平四 炮7进3   |
| 13. 马三进四 士4进5 | 14. 车四进二 马2进1   |
| 15. 马四进三 象5退3 | 16. 车六进七 炮2平4   |
| 17. 车四退三 车1平4 | 18. 炮七退一 炮7平8   |
| 19. 炮七平二 炮8退3 | 20. 车四进三 炮8平9 图 |
| 21. 炮二平三 士5退4 | 22. 车四退一 士6进5   |
| 23. 车四进一 士5退6 | 24. 车四退一 象7进5   |

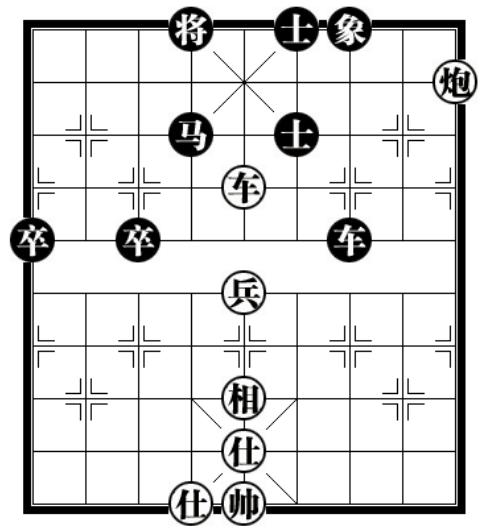


- |               |               |               |
|---------------|---------------|---------------|
| 25. 车四平三 炮4平7 | 26. 车六退二 炮7进6 | 27. 马三进四 炮9平7 |
| 28. 车六进三 将5进1 | 29. 马四退三 象5进7 | 30. 车六退三 车8进3 |
| 31. 车六平五 象3进5 | 32. 马三进五 车8平5 | 33. 马五进三 炮7退7 |
| 34. 炮五进四 炮7进8 | 35. 士四进五 卒1进1 | 36. 马九退七 马1进3 |

37. 兵五进一 炮7退3 38. 士五进六 炮7进1 39. 士六进五 炮7进2  
 40. 相七进九 炮7平8 41. 马七进五 马3进2 42. 兵七进一 卒3进1  
 43. 相九进七 炮8退4 44. 马五进三 炮8平3 45. 兵五进一 马2退1  
 46. 马三进五 将5平6 47. 炮五平四 马1进3 48. 帅五平四 马3退4  
 49. 兵五进一 马4退6 50. 炮四退一 炮3退3 51. 兵五进一 马6进7  
 52. 帅四平五 马7退5 53. 马五进六 象7退5 54. 炮四退二 马5退4  
 55. 炮四退三 炮3平4 56. 士五进四 将6平5 57. 炮四进九 马4进5  
 58. 炮四退六 卒1平2 59. 兵一进一 马5退3 60. 马六退五 象5退7  
 61. 帅五平四 炮4平6 62. 士六退五 马3退5 63. 炮四进二 象7进5  
 64. 帅四平五 炮6平9 65. 马五退三 马5进6 66. 炮四退一 卒2平3  
 67. 马三进二 炮9进3 68. 马二进三 将5平4 69. 马三退一 炮9退1  
 70. 炮四进一 ...双方同意和棋

R2T3 蔡俊杰 先和 邱冠杰

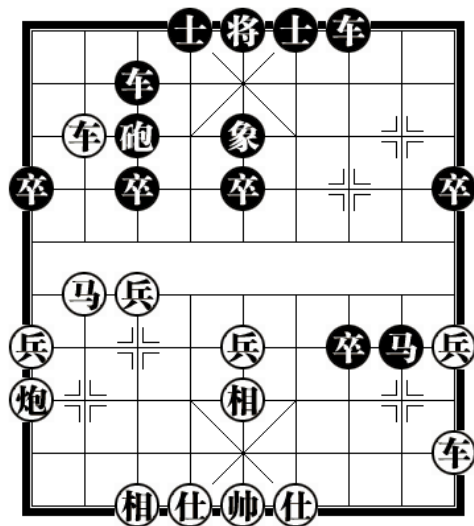
1. 炮二平五 马8进7 2. 兵三进一 车9平8  
 3. 马二进三 炮8平9 4. 马八进七 卒3进1  
 5. 炮八进四 马2进3 6. 炮八平七 车1平2  
 7. 车九平八 炮2进2 8. 马三进四 象3进5  
 9. 炮七平三 车8进8 10. 士六进五 炮9退1  
 11. 炮五平四 炮9平2 12. 车八平九 马3进4  
 13. 马四进六 前炮平4 14. 车九平八 炮4平9  
 15. 炮四平一 炮2进6 16. 炮一进三 卒9进1  
 17. 兵一进一 车8退7 18. 相七进五 卒9进1  
 19. 车一进四 车8平2 20. 兵三进一 炮2平5  
 21. 相三进五 前车进8 22. 马七退八 车2进9  
 23. 士五退六 车2退2 24. 相五退三 车2退1



25. 炮三平四 车2平3 26. 车一平五 马7进9 27. 兵三平二 马9退7  
 28. 兵二平三 马7进9 29. 兵三平二 马9退7 30. 兵二平三 马7进9  
 31. 兵三平二 马9退7 32. 兵二平三 马7退5 33. 车五进二 马5进3  
 34. 车五退一 车3平1 35. 兵三进一 车1平2 36. 炮四进一 马3退1  
 37. 炮四进一 马1进2 38. 相三进五 士4进5 39. 士四进五 马2退4  
 40. 车五进二 车2退3 41. 兵三进一 车2平7 42. 兵三平四 将5平4  
 43. 兵五进一 车7进1 44. 车五退一 士5进6 45. 炮四平一 卒1进1 图  
 46. 车五平六 士6进5 47. 车六平九 将4平5 48. 车九退一 车7平9  
 49. 炮一平二 马4进6 50. 车九进四 士5退4 51. 车九退三 马6进4  
 52. 车九平五 士4进5 53. 炮二进一 象7进5 54. 车五平三 车9平8  
 55. 炮二平一 将5平4 56. 车三进三 将4进1 57. 车三退六 马4进6  
 58. 车三平四 马6进8 59. 车四平三 马8退7 60. 车三进一 车8平9  
 61. 炮一平八 车9进5 62. 相五退三 ...双方同意和棋

R2T4 康德荣 先负 郑紫贤

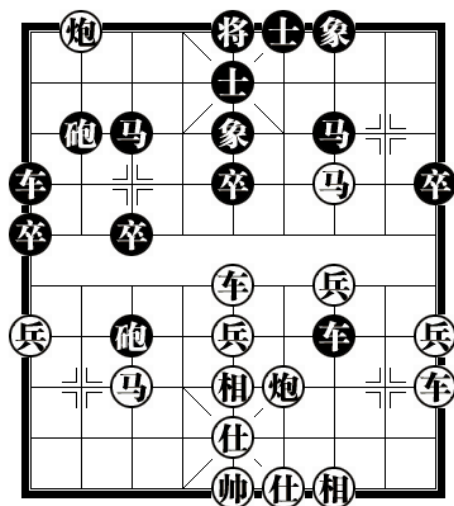
1. 相三进五 马8进7 2. 马二进三 卒7进1
3. 兵七进一 马2进3 4. 马八进七 车1进1
5. 炮二进四 象3进5 6. 炮八平九 炮2进4
7. 炮二平三 车9平8 8. 车九平八 炮2平7
9. 炮三退三 马7进8 10. 炮三进六 车8平7
11. 马三进四 卒7进1 12. 马四进六 卒7进1
13. 马六进七 炮8平3 14. 车八进七 车1平3
15. 马七进八 马8进6 16. 车一进一 马6进8 图
17. 车一平四 士6进5 18. 马八进七 卒7进1
19. 士六进五 马8进7 20. 炮九退一 象5退3
21. 炮九平七 车7平6 22. 士五进四 车6进7
23. 帅五进一 车6进1 24. 帅五平四 士5进4



25. 帅四平五 车3平6 26. 车八平七 车6进8 27. 车七平六 车6平5
28. 帅五平六 马7退5 29. 车六进二 将5进1 30. 车六退一 将5退1
31. 炮七进一 马5进6 32. 车六平四 车5平3 33. 帅六平五 车3退1
34. 帅五退一 车3进1 35. 帅五进一 车3退1 36. 帅五退一 车3退1
37. 马七进八 马6退5 38. 车四退二 马5进3 39. 帅五平四 马3退5
40. 帅四平五 马5进7 41. 帅五平四 卒7平6 .....红认负

R2T5 黄俊阳 先负 赖俊杰

1. 马八进七 卒3进1 2. 兵三进一 马2进3
3. 马二进三 马8进7 4. 马三进四 车1进1
5. 车九进一 车1平6 6. 马四进三 炮8进4
7. 相七进五 炮8平3 8. 炮二平三 车9平8
9. 车九平六 车8进6 10. 车一进二 车8平7
11. 炮八进四 象3进5 12. 车六进三 车6进6
13. 炮三平二 士4进5 14. 士六进五 车6退3
15. 炮二平四 车6平4 16. 车六平九 卒1进1
17. 车九平五 马3进2 18. 炮八平九 车4退1
19. 炮九进三 车4平1 20. 炮九平八 马2退3 图
21. 炮八退一 炮2进1 22. 马三退二 卒5进1
23. 车五平八 炮2平5 24. 车一平三 马7进6



25. 兵三进一 车7进1 26. 马二退三 马6进7 27. 炮四进四 车1退3
28. 车八退一 车1平2 29. 车八平七 炮5平3 30. 相五进七 车2进1
31. 炮四平三 车2进6 32. 炮三退三 炮3进2 33. 士五退六 炮3进2
34. 马三退五 炮3平7 35. 车七进二 象5进3 .....红认负