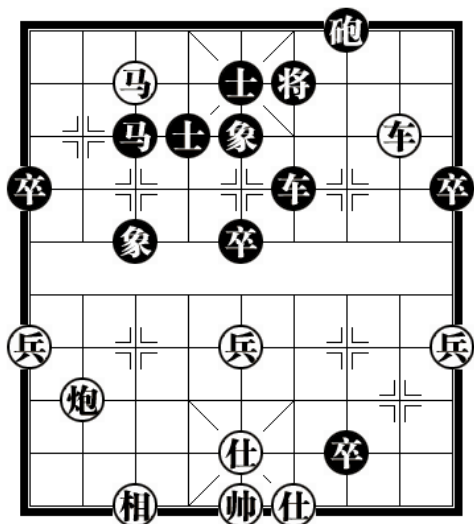


国家队选拔赛_2016_对局

第六轮 : 16 April 2016

R6T1 陈靖麟 先胜 蔡俊杰

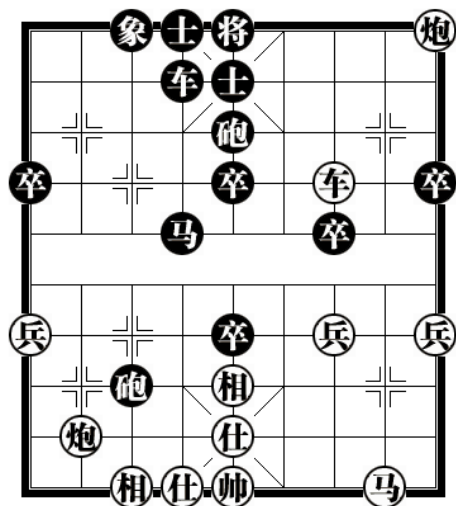
1. 炮二平五 马8进7 2. 马二进三 卒3进1
3. 车一平二 车9平8 4. 车二进四 马2进3
5. 兵七进一 卒3进1 6. 车二平七 炮2退1
7. 炮八平七 车1进2 8. 车七平八 炮2平7
9. 车九进一 象7进5 10. 车九平六 卒7进1
11. 马八进九 炮8进3 12. 车八平四 士4进5
13. 马九进七 炮8退1 14. 炮五平六 车8进3
15. 炮六进六 炮7退1 16. 炮六平八 马3退2
17. 车六进七 卒7进1 18. 马七进八 车1平4
19. 车六退一 士5进4 20. 车四平八 象5进3
21. 马八进七 卒7进1 22. 马三退一 炮8平9
23. 相三进一 炮9进3 24. 炮七平八 象3进5



25. 马七进八 车8退2 26. 相七进五 炮9平2 27. 炮八退六 车8进7
28. 车八进二 车8平9 29. 马八退九 士6进5 30. 马九进七 将5平6
31. 车八退二 车9平6 32. 士六进五 车6退4 33. 车八平二 卒7平6
34. 车二进三 车6平7 35. 车二退一 车7平6 36. 车二进一 车6平7
37. 车二退一 车7退1 38. 车二退三 车7平6 39. 炮八进一 卒6平7
40. 车二进一 卒7进1 41. 炮八进一 卒5进1 42. 车二进三 马7进5
43. 炮八进二 马5退3 44. 炮八退四 卒7进1 45. 相五退七 将6进1 图
46. 炮八平四 车6平7 47. 车二进一 将6退1 48. 车二退四 将6进1
49. 车二平四 士5进6 50. 车四平三 车7平6 51. 车三进五 马3进4
52. 车三退八 马4进5 53. 相七进五 卒5进1 54. 车三进五 车6进3
55. 车三平一 卒5平6 56. 马七退六 士4退5 57. 车一进二 将6退1
58. 车一进一 将6进1 59. 车一退五 马5退4 60. 车一进一 马4进3
61. 车一平五 车6平4 62. 马六退四 车4平9 63. 马四退二 车9平7
64. 车五进一 将6退1 65. 相五进七 将6平5 66. 车五平九 车7退2
67. 马二进三 象5退3 68. 炮四平八 象3退1 69. 炮八进七 士5退4
70. 马三进五 车7平2 71. 马五进七 将5平6 72. 车九平四 车2退2
73. 炮八平六 车2平3 74. 车四平二 车3进3 75. 车二进三 将6进1
76. 车二退一 将6退1 77. 车二进一 将6进1 78. 车二退一 将6退1
79. 马七退六 车3退2 80. 车二进一 将6进1 81. 车二退一 将6退1
82. 车二进一 将6进1 83. 车二退一 将6退1 84. 马六进四 车3平6
85. 炮六退七 马3进5 86. 马四进六 将6平5 87. 车二退二 马5进7
88. 帅五平六.....黑认负

R6T2 康德荣 先胜 刘亿豪

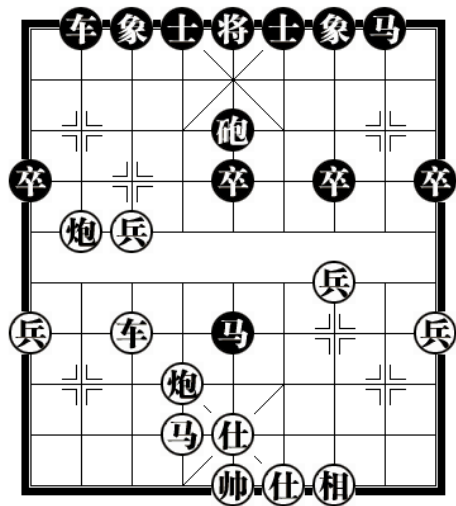
1. 相三进五 炮8平5
2. 马二进三 马8进7
3. 车一平二 车9平8
4. 马八进七 卒7进1
5. 兵七进一 炮2平3
6. 炮二进二 马7进6
7. 车九进一 卒3进1
8. 车九平四 卒3进1
9. 车四进四 炮3进5
10. 炮二平三 车8进9
11. 炮三进五 士6进5
12. 马三退二 马2进3
13. 炮八进六 卒3进1
14. 士四进五 车1平2
15. 炮八平六 车2进4
16. 车四进一 车2平4
17. 炮六平八 卒3平4
18. 炮三平一 车4平2
19. 炮八平六 车2平4
20. 炮六平八 车4退3
21. 炮八退七 卒4平5
22. 车四平三 马3进4
23. 炮八平七 象3进1
24. 车三进三 士5退6



25. 车三退二 士6进5
26. 士五进六 炮3退5
27. 炮七平二 将5平6
28. 车三进二 将6进1
29. 车三退四 马4进3
30. 炮二平四 前卒进1
31. 相七进五 马3退5
32. 车三平四 士5进6
33. 车四平二 士6退5
34. 士六进五 车4进5
35. 炮四退一 士5进4
36. 车二进三 将6退1
37. 车二进一 将6进1
38. 车二平五 士4退5
39. 车五平三 炮3进5
40. 马二进四 士5进6
41. 车三退一 将6退1
42. 炮四平二 炮3平5
43. 士五进四

R6T3 黄俊阳 先胜 李国华

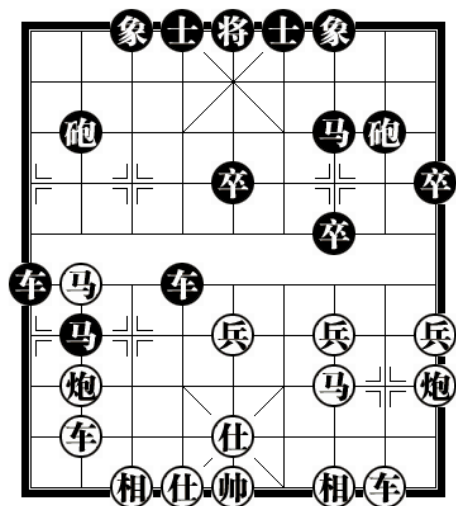
1. 炮二平六 马8进7
2. 马二进三 车9平8
3. 车一平二 炮8进4
4. 兵三进一 炮8平7
5. 车二进九 马7退8
6. 相七进五 卒3进1
7. 马八进六 马2进3
8. 车九平七 马3进4
9. 兵七进一 炮2平5
10. 兵七进一 马4进5
11. 士六进五 车1平2
12. 炮八进三 炮7进3
13. 相五退三 马5进7
14. 车七进三 马7退5
15. 相三进五 马5退4
16. 炮八平六 炮5进5
17. 士五退六 炮5退3
18. 前炮退一 车2进5
19. 前炮平七 象7进5
20. 兵七平六 炮5进3
21. 马六进四 车2进2
22. 车七平六 马8进6
23. 炮七退一 马6进4
24. 帅五进一 炮5退3



25. 兵六平五 马4进5
26. 车六进二 马5进6
27. 炮六平五 车2进1
28. 车六退四 车2退3
29. 车六进二 马6退4
30. 马四进五 士4进5
31. 马五进六 士5进4
32. 帅五退一 士6进5
33. 士四进五 马4退6
34. 炮五平一 车2平7
35. 炮一进四 卒7进1
36. 炮一退一 马6进4
37. 马六退七 车7平6
38. 马七进八 马4进2
39. 炮七退一 车6平2
40. 马八进七 将5平4
41. 炮七平六

R6T4 赖俊杰 先胜 林子冲

1. 马二进三 卒7进1
2. 兵七进一 马8进7
3. 马八进七 车9进1
4. 炮八平九 车9平3
5. 车九平八 卒3进1
6. 兵七进一 车3进3
7. 炮九退一 马2进1
8. 炮二平一 卒1进1
9. 炮九平七 车3平4
10. 车一平二 马1进2
11. 炮七平八 马2进4
12. 马七进八 车4退1
13. 士四进五 马4进2
14. 炮八进一 卒1进1
15. 兵九进一 车1进5
16. 车八进一 车4进2
17. 马八进七 车4平3
18. 炮八进五 马2进3
19. 车八平七 车3进3
20. 车二进七 车3退5
21. 车二平三 象3进5
22. 相七进五 车1平2
23. 炮八平九 车2平6
24. 炮九退五 车6进1



25. 炮九平六 车6平7
26. 车三退一 士4进5
27. 炮一进四 车3平4
28. 车三退一 车7退2
29. 炮一平六 车7平4
30. 前炮平七 车4平3
31. 炮七平六 车3平4
32. 前炮平七 车4平3
33. 炮七平六 车3平4
34. 前炮平七 象5进3
35. 炮七平八 车4进1
36. 炮八退三 卒5进1
37. 炮八平七 卒5进1
38. 兵五进一 车4平5
39. 炮七平二 象3退5
40. 炮二进一 将5平4
41. 兵一进一 将4平5
42. 炮二平四 将5平4
43. 炮四平二 将4平5
44. 兵一进一 车5退1
45. 炮二进一 车5进1
46. 马三进一 象5进7
47. 马一进三 士5进6
48. 炮二进四 车5退4
49. 炮二退六 车5进2
50. 炮二平五 象7退5
51. 相三进一 士6进5
52. 相五退三 将5平4
53. 兵一平二 车5进2
54. 炮六平三 车5退2
55. 炮三平五 车5平4
56. 后炮平六 车4平5
57. 炮五平六 将4平5
58. 马三进二 车5平7
59. 相三进五 车7进3
60. 前炮进一 车7退4
61. 马二退四 车7进1
62. 相五进三 车7平6
63. 马四进二 车6进2
64. 马二进三 将5平6
65. 后炮平四 士5进4
66. 炮六进二 象5退3
67. 炮六平二

R6T5 郑紫贤 先负 邱冠杰

1. 相三进五 马2进3
2. 兵七进一 炮8平5
3. 马八进七 马8进7
4. 马二进三 车9平8
5. 车一平二 车8进4
6. 炮二进二 卒3进1
7. 炮二平三 车8进5
8. 马三退二 马3进4
9. 兵七进一 马4进6
10. 车九进一 卒7进1
11. 炮三进三 炮2平7
12. 炮八进二 车1进1
13. 炮八平七 象3进1
14. 车九平四 马6进4
15. 车四进四 车1平8
16. 马二进四 炮7平9
17. 车四平六 马4退3
18. 马四进六 炮5进4
19. 士六进五 炮9进4
20. 帅五平六 炮5平4
21. 帅六平五 车8进4
22. 车六退一 车8平4
23. 马七进六 卒5进1
24. 前马进七 卒5进1
25. 马七进九 马3退2
26. 相五退三 炮4退4
27. 马九进八 卒5平4

