

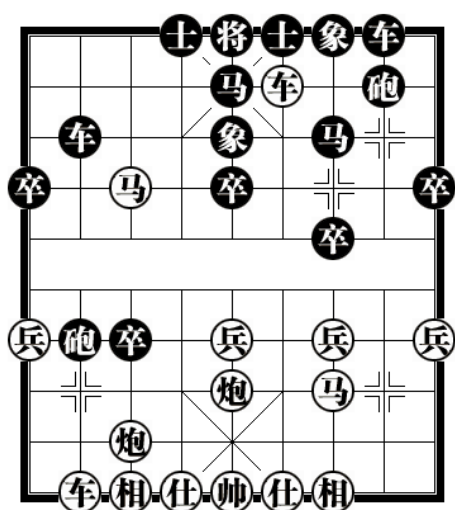
国家队选拔赛_2016_对局

第九轮 : 24 April 2016

R9T1 林子冲 先胜 陈靖麟

1. 炮二平五 马8进7 2. 马二进三 卒7进1
3. 车一平二 车9平8 4. 车二进六 马2进3
5. 兵七进一 象3进5 6. 马八进七 炮2进1
7. 车二平三 马3退5 8. 马七进六 卒3进1
9. 马六进七 卒3进1 10. 炮八平七 卒3进1
11. 车九平八 炮2进3 12. 炮七退一 炮8退1
13. 车三平四 车1平2 14. 车四进二 车2进2 图
15. 兵五进一 炮8进6 16. 炮五进一 车8进5
17. 兵五进一 车8平5 18. 炮七平五 车5进1
19. 马三进五 炮2平5 20. 相七进五 车2平3
21. 马七进五 车3平5 22. 炮五进二 炮8退3
23. 兵五平四 车5平4 24. 兵四平三 炮8进5

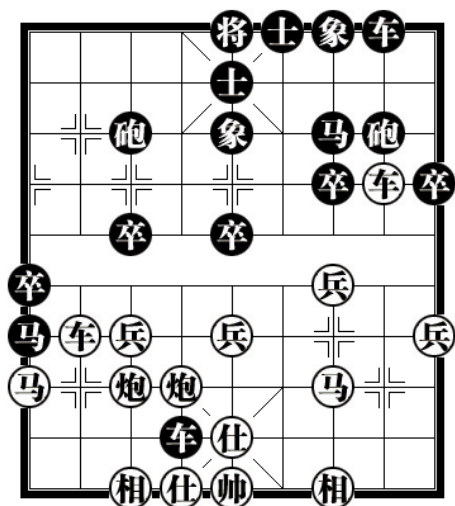
25. 车四平二 炮8平9 26. 车二退八 炮9退1 27. 车八进一 炮9平4
28. 前兵进一 马7退9 29. 车二进八 卒5进1 30. 车二平一 卒5进1
31. 炮五进五 士4进5 32. 车一退二 卒5进1 33. 前兵进一 车4平7
34. 车八平六 车7进4 35. 车一平九 卒3平4 36. 车九平五



R9T2 李国华 先负 邱冠杰

1. 炮二平五 马8进7 2. 马二进三 车9平8
3. 车一平二 马2进3 4. 兵三进一 卒3进1
5. 马八进九 卒1进1 6. 炮八平七 马3进2
7. 车九进一 象3进5 8. 车九平四 士4进5
9. 车二进六 车1平4 10. 车四进三 车4进8
11. 士四进五 马2进1 12. 车四平八 炮2平3
13. 车八退一 卒1进1 14. 炮五平六 卒5进1 图
15. 炮七退一 炮3进1 16. 车二退一 炮8进1
17. 车二退一 炮3平5 18. 兵三进一 卒7进1
19. 车八进六 士5退4 20. 车二平六 士6进5
21. 车六平二 炮8平7 22. 车二进五 马7退8
23. 马三进四 炮5进3 24. 帅五平四 炮7平6

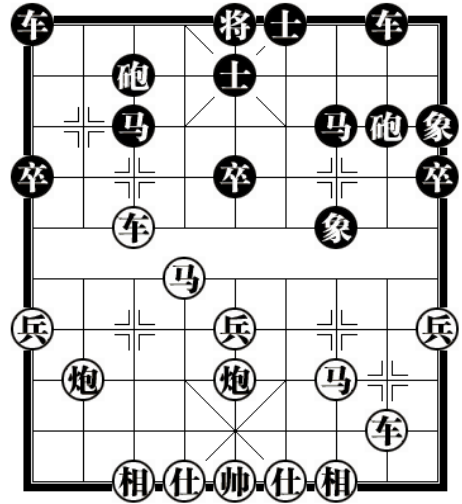
25. 马四进六 炮5平6 26. 帅四平五 后炮平5 27. 帅五平四 马8进7
28. 车八退三 炮6退3 29. 车八平五 马7进5 30. 马六退五 车4退1
31. 士五进六 卒5进1 32. 马五退六 马5进6 33. 帅四平五 炮6平5
34. 士六退五 马6进8 35. 帅五平四 炮5平6 36. 帅四平五 卒1平2
37. 士五进四 卒2进1 38. 炮七平九 炮6平5 39. 帅五平四 卒7进1



40. 相三进五 卒7进1 41. 兵七进一 卒3进1 42. 相五进七 卒7进1
 43. 马九退七 马8进7 44. 帅四进一 炮5平6 45. 帅四平五 卒2进1
 46. 马七进八 卒2进1 47. 炮九进一 炮6平8 48. 帅五平四 卒2平3
 49. 马八退七 炮8平6 50. 帅四平五 马1进3

R9T3 刘亿豪 先胜 郑紫贤

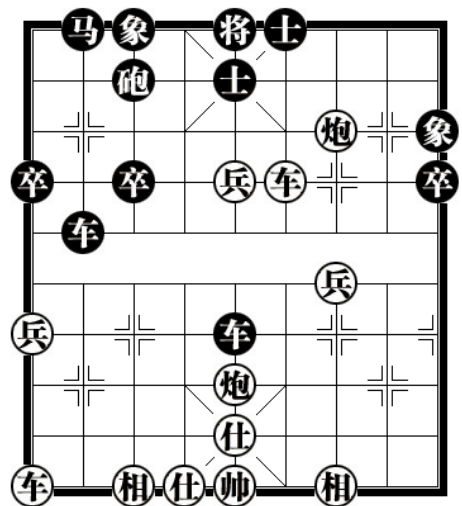
1. 炮二平五 马8进7 2. 马二进三 卒7进1
 3. 车一平二 车9平8 4. 车二进六 马2进3
 5. 马八进七 卒3进1 6. 车九进一 炮2进1
 7. 车二退二 象3进5 8. 兵三进一 炮2进1
 9. 兵七进一 卒3进1 10. 兵三进一 象5进7
 11. 车二平七 炮2退3 12. 马七进六 士4进5
 13. 车七进一 象7进9 14. 车九平二 炮2平3 图
 15. 车二进六 炮3进3 16. 车二平三 车1平3
 17. 士六进五 炮3平5 18. 炮五进三 卒5进1
 19. 车三退一 马3进4 20. 相三进五 车8进2
 21. 炮八平六 马4进2 22. 车三平八 马2进3
 23. 马六退七 车3进7 24. 车八平九 车3退1



25. 兵九进一 卒9进1 26. 炮六进四 车8平4 27. 马三进四 车3退2
 28. 马四进三 车3平4 29. 炮六平八 后车平2 30. 炮八平五 将5平4
 31. 马三退一 车2平4 32. 车九进三 将4进1 33. 炮五平二 后车平3
 34. 炮二进二 士5进6 35. 车九退一 将4退1 36. 炮二进一 士6进5
 37. 马一进二 象7退5 38. 马二进三 士5退6 39. 马三退四 象9退7
 40. 车九平四

R9T4 蔡俊杰 先胜 赖俊杰

1. 炮二平五 马8进7 2. 兵三进一 车9平8
 3. 马二进三 炮8平9 4. 马八进七 车8进4
 5. 车一平二 车8平3 6. 兵五进一 车3进2
 7. 马七进五 炮2平5 8. 车二进六 车1进2
 9. 炮五退一 炮9进4 10. 炮八平五 炮9平7
 11. 相三进一 车1平4 12. 后炮平二 车3平4
 13. 士四进五 炮7平6 14. 炮二进二 前车退1
 15. 车二平三 炮6平7 16. 车三平四 前车退1
 17. 兵五进一 前车平2 18. 兵五进一 炮5退1
 19. 车四退三 炮7平5 20. 马三进五 车4进4
 21. 炮二平三 象7进9 22. 炮三进四 车4平5
 23. 车四进三 炮5平3 24. 相一退三 士4进5 图



25. 炮五平三 象9退7 26. 相七进五 马2进3 27. 兵五平六 卒9进1
 28. 车九进二 车2平4 29. 车九平八 炮3平1 30. 帅五平四 马3退4
 31. 前炮平六

R9T5 康德荣 先和 黄俊阳

- | | | | |
|----------|------|----------|------|
| 1. 相三进五 | 炮8平4 | 2. 马二进三 | 马8进7 |
| 3. 车一平二 | 车9平8 | 4. 兵三进一 | 车8进4 |
| 5. 马八进七 | 马2进3 | 6. 士四进五 | 卒3进1 |
| 7. 炮八进二 | 象3进5 | 8. 马三进二 | 车8平4 |
| 9. 车二平四 | 卒7进1 | 10. 兵三进一 | 车4平7 |
| 11. 炮八进二 | 卒9进1 | 12. 炮八平七 | 卒1进1 |
| 13. 车九平八 | 车1进3 | 14. 马二进一 | 车7平8 |
| 15. 马一进三 | 炮4平7 | 16. 炮二平三 | 车1平3 |
| 17. 车八进七 | 士4进5 | 18. 车八退三 | 炮7平6 |
| 19. 兵一进一 | 卒5进1 | 20. 兵一进一 | 车8平9 |
| 21. 车八平三 | 车3平9 | 22. 兵七进一 | 马3进1 |
| 23. 马七进八 | 卒3进1 | 24. 车三平七 | 马1进3 |

- | | | | | | |
|----------|------|----------|------|----------|--------|
| 25. 相五进三 | 马3退4 | 26. 炮三平九 | 卒1进1 | 27. 兵九进一 | 前车进2 图 |
| 28. 马八进七 | 象5进3 | 29. 马七进六 | 后车平2 | 30. 兵九进一 | 炮6退1 |
| 31. 车四进八 | 马4退6 | 32. 兵五进一 | 卒5进1 | 33. 车七平五 | 车9平4 |
| 34. 兵九平八 | 车2进1 | 35. 马六退五 | 象3退5 | 36. 炮九平四 | 马6进8 |
| 37. 相三退五 | 车4平9 | 38. 车五平二 | 马8进6 | 39. 马五退四 | 马6进5 |
| 40. 炮四退二 | 车9平6 | 41. 马四退二 | 马5进7 | 42. 车二平三 | 马7进8 |
| 43. 马二退四 | 马8退6 | 44. 士五进四 | 车6进1 | 45. 车三平七 | 车2进4 |
| 46. 车七平六 | 车2平3 | 47. 车六退一 | 车3退1 | 48. 车六进一 | 象5进7 |
| 49. 车六退一 | 象7退9 | 50. 车六进一 | 士5进6 | 51. 士六进五 | 车6进1 |
| 52. 车六退一 | | | | | |

